

---

## LE MUSEE DU VERRE DU MAS D'AZIL ET LES MUSEES REGIONAUX

(Aquitaine, Midi-Pyrénées)

*Olivier GONDRAN (de Robert Labarthe )*

**L**a verrerie produite dans les verreries forestières (16e au 19e) est présente dans un grand nombre de musées régionaux. Le musée de Sorèze se distingue par l'importance et la qualité de sa collection. Le musée du Mas d'Azil, bien plus modeste, présente néanmoins quelques pièces qui souffrent la comparaison de celles que l'on retrouve dans quelques grands musées. La présentation est ici limitée aux musées d'Aquitaine et Midi-Pyrénées.

### **Agen Musée des Beaux- Arts**

Le musée expose du verre archéologique (jusqu'au 7e siècle) mais aussi des sulfures du 19<sup>e</sup> de Boudon de Saint Amans.

C'est dans les **réserves** que l'on découvre le verre produit dans les verreries forestières. Plus de 150 objets y sont conservés : mesures, bouteilles et flacons, verres à boire, gourdes, porte-huiliers, tire-lait, protège-sein, biberons, burettes, cannes...



*Gourde Musée d'Agén*



*Musée du Mas d'Azil*

### **Bazas Apothicairerie de l'hôpital Saint-Antoine**

Dans cette pharmacie du début du 18<sup>ème</sup> sont rangés 138 objets en verre : bouteilles, cantines (grosses bouteilles), carafes, fioles ou flacons.

### **Bordeaux Musée des Arts Décoratifs**

Le musée accueille une très belle collection, en partie exposée (150 objets) avec des verres à boire, lampes à huile, aiguillères, carafes, bénitiers, guédoufles, baromètres à eau..., en partie conservée dans les réserves (près de 200 objets).



*Veilleuse Musée de Bordeaux*



*Musée du Mas d'Azil*

### **Lisle sur Tarn musée Raymond Lafage**

La verrerie exposée comporte une cinquantaine de verres dit « de Grésigne ».

### **Montauban musée Ingres**

La petite collection de verres dit « de Grésigne » du musée Ingres essentiellement constituée de mesures du 17-18<sup>e</sup>.

### **Pauillac collection du château Pichon**

Un salon à l'extrémité de l'aile droite du château a été aménagé en musée. Trois des quatorze vitrines portent sur les verres de France du 18<sup>e</sup>.

### **Saint-Lizier Pharmacie de l'Hôtel-Dieu**

Dans cette pharmacie du 18<sup>e</sup> on recense plus d'une centaine de bocaux en verre soufflé.

### **Sainte-Croix-Volvestre Musée d'Art et Traditions Populaires**

La production locale du 19<sup>e</sup> y est très présente. On y trouve notamment un intéressant creuset provenant de la verrerie de Pointis.



*Creuset Musée de Sainte-Croix-Volvestre*

### Sorèze Musée Yves Blaquière

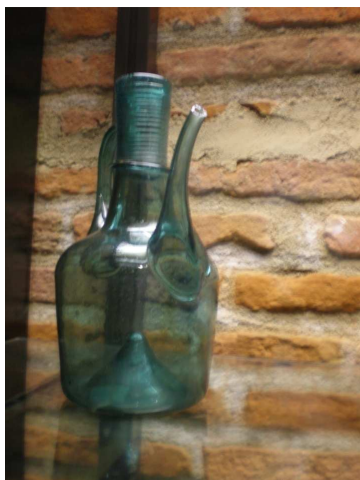
Avec une collection de plus de **1650** pièces de qualité, le musée est **exceptionnel** quant à l'illustration de la production des verreries forestières languedociennes. Début 2013, 96 objets du musée ont fait l'objet d'une inscription au titre des monuments historiques.



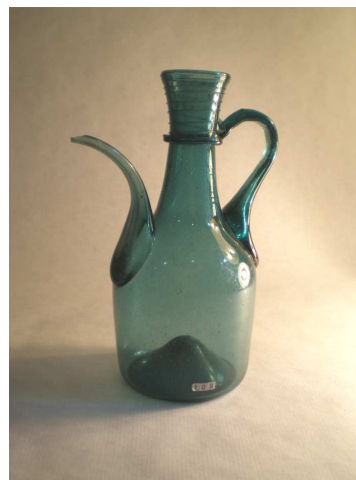
*Verres 17e Musée de Sorèze*

### Toulouse Musée Paul Dupuy

Le musée Paul Dupuy, reconnu pour ses objets d'horlogerie, possède aussi une intéressante collection de verre vert-bleu dont une cinquantaine mesures de capacité.



*Porrone Musée de Toulouse*



*Musée du Mas d'Azil*

### Autres musées régionaux (Aquitaine, Midi-Pyrénées)

D'autres musées régionaux ont dans leurs collections et réserves, des verres réalisés dans les verreries forestières, notamment : Albi Musée Toulouse Lautrec, Albi Verrerie Ouvrière, Bordeaux Musée d'Aquitaine, Bruniquel maison Payrol (une cinquantaine d'objets provenant notamment de la Grésigne), Carmaux centre d'art du verre du carmausin (réalise de nombreux achats dans les ventes aux enchères pour se constituer une collection), Cordes musée Charles Portal, Condom musée de l'Armagnac (bouteilles), Lavaur Musée du pays Vaurais, Libourne Musée des beaux-arts, Pauillac Musée de Mouton-Rotchild, Périgueux Musée d'art et d'archéologie du Périgord, Vals Musée de l'association des amis de Vals (débris de verres du 14<sup>e</sup> résultant de fouilles aux abords de l'église rupestre)...

## Musée du verre du Mas d'Azil

La Réveillée a organisé plusieurs expositions des collections de ses membres. L'exposition de 1985, s'est transformée en dépôt permanent en 1987. La commune du Mas d'Azil accompagne la Réveillée en assurant la mise en valeur de ce dépôt et en organisant sa visite au sein du musée municipal (orienté vers la préhistoire).

En 2011, la commune a déplacé les objets dans la salle d'accueil au rez-de-chaussée et a refondu leur présentation.

Un catalogue des objets exposés a été établi par Marie-Geneviève Dagain. 200 unités y sont répertoriées : matières premières, outils, verres du 17<sup>e</sup> au 19<sup>e</sup>. ■



*Quenouille Musée du Mas*



*Musée de Sorèze*